

MĚSTYS FRYMBURK

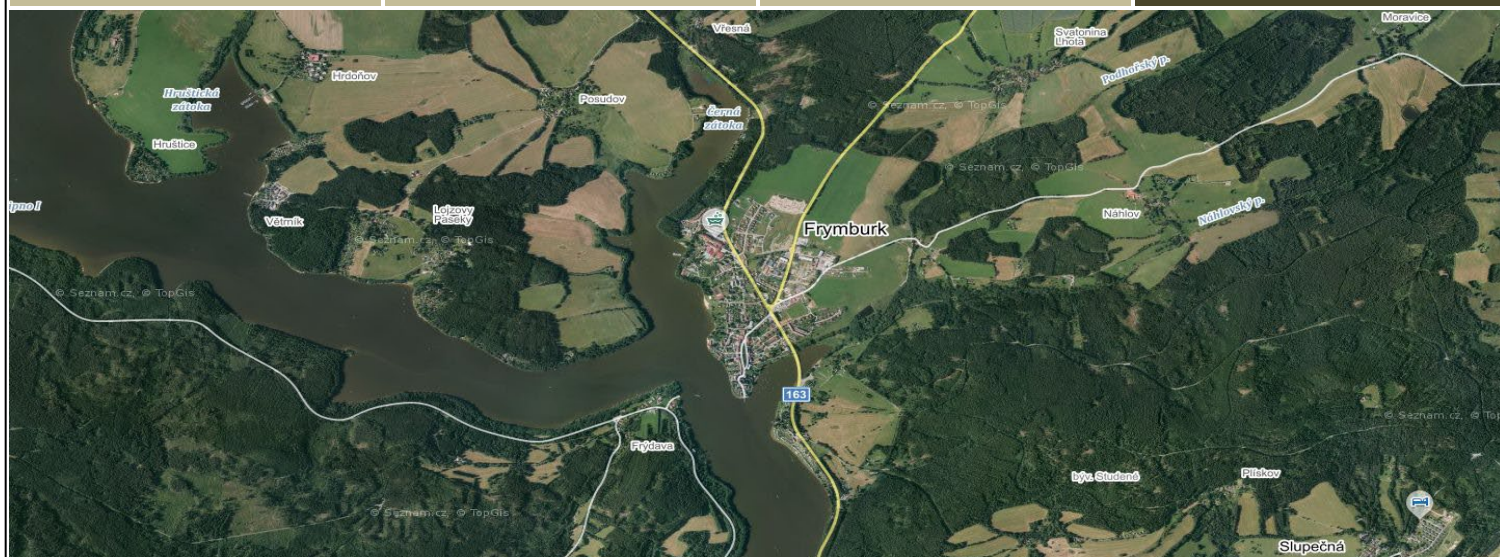
Zpráva o uplatňování ÚP Frymburk

ZPRACOVÁNO PODLE USTANOVENÍ § 15 VY-
HLÁŠKY 500/2006 SB., NÁVRH PRO PROJED-
NÁNÍ

Požizovatel: Úřad městyse Frymburk



1.4.2022



ZPRÁVA O UPLATŇOVÁNÍ ÚZEMNÍHO PLÁNU ZA UPLYNULÉ OBDOBÍ

Poživatel:

Úřad městyse Frymburk
č.p. 78, 382 79 Frymburk

zastoupen:

Oto Řezáč,
starosta městyse

za správnost
Ing. Arch. Radek Boček,
osoba splňující kvalifikační požadavky
pro výkon územně plánovací činnosti

Tato zpráva o uplatňování územního plánu Frymburk byla schválena dne zastupiteli Měs-
tyse Frymburk pod č. usnesení

.....
Oto Řezáč

.....
Ing. arch. Radek Boček

A) VYHODNOCENÍ UPLATŇOVÁNÍ ÚZEMNÍHO PLÁNU VČETNĚ VYHODNOCENÍ ZMĚN PODMÍNEK, NA ZÁKLADĚ KTERÝCH BYL ÚZEMNÍ PLÁN VYDÁN (§ 5 Odst. 6 STAVEBNÍHO ZÁKONA), A VYHODNOCENÍ PŘÍPADNÝCH NEPŘEDPOKLÁDANÝCH NEGATIVNÍCH DOPADŮ NA UDRŽITELNÝ ROZVOJ ÚZEMÍ,

1. Koncepce rozvoje území Městys Frymburk sleduje proporcionální diverzifikovaný rozvoj celého správního území, kdy vedle rozvoje bydlení a občanské vybavenosti, je rozvíjena ekonomika návrhem ploch pro rekreaci a cestovní ruch v kombinaci se zachováním a rozvojem dostatečného množství ploch pro výrobu. Rozvoj cestovního ruchu je přitom z podstatné části situován do území, ve kterém se ve zvýšené míře uplatňují požadavky na ochranu přírody a krajiny. V návaznosti na rozvoj urbanizovaných ploch není zanedbávána řešení stávajícího územního plánu ani krajina v našem správním území. Koncepce řešení krajiny a nezastavitelného území vychází z požadavků na typy krajiny a zařazení území do odpovídajících typů ploch s rozdílným způsobem využití spolu s vymezením prvků územního systému ekologické stability vytváří předpoklady pro dosažení cílového stavu krajiny. Řešení stávajícího územního plánu obsahuje návrh změn v krajině, které se týkají specifických rekreačně sportovních aktivit, které si nenárokují výstavbu budov. S ohledem na krajinný ráz nejsou navrhovány vertikální stavby (velké větrné elektrárny) či nové plošně rozsáhlé fotovoltaické parky a podobné stavby. Celková koncepce rozvoje obce odráží dlouhodobou koncepci rozvoje Lipenska ve třech levobřežních pásech. Podél levého břehu přehrady Lipno jako pás intenzivně využívaný pro antropogenní aktivity (bydlení, doprava, hotely, intenzivní formy rekreace, apod.), pás po hřebenech přilehlých vrchů jako pás se střední intenzitou využití území (lanovky, sjezdovky, běžecké trasy apod.) a pás za tímto hřebenem směrem na Světlík, Blatná a dále do vnitřního území správního obvodu ORP jako klidové území bez intenzivního využití.
2. Ve strategické rovině hodláme akcentovat příklon k celoročnímu druhu rekreace a k měkčím formám cestovního ruchu (např. celoroční park pro dětské klienty). Je potřebné dbát důraz na vyšší regulaci zastavěného území a zastavitelných ploch (stanovení výškové hladiny), bránit exploataci volné krajiny, zaměřit se na rozvoj různých forem rekreačního využití. Je vhodné potenciálně zachovat také vazbu směrem na Lipno nad Vltavou, ale to nesmí být jediný a dominantní rozvojový záměr pro celá městyse, ten potřebuje více, třeba i menších, ale udržitelnějších a k přírodě citlivějších projektů pro svůj další trvale udržitelný rozvoj. Maximální pozornost je nutné věnovat rozvoji lázeňství a podporovat snahu o zajištění lázeňského statutu pro Městys Frymburk a následně vybudování plnohodnotného lázeňského komplexu. Tím bude vytvořena podmínky pro další uměřený a udržitelný rozvoj celého správního území našeho městyse. Jsou zde tedy požadavky na koncepční změnu územního plánu.

B) PROBLÉMY K ŘEŠENÍ V ÚZEMNÍM PLÁNU VYPLÝVAJÍCÍ Z ÚZEMNĚ ANALYTICKÝCH PODKLADŮ

3. Rozbor „záměrů v obci na provedení změn v území“ dle str. 113 RURÚ ORP Český Krumlov, karta Městys Frymburk, je proveden v následující tabulce:

Popis záměru	Zdroj záměru	Zpracování do ÚP	Soulad s ÚPD	Význam záměru	úkol k řešení ÚP/ZÚR	Požadavky do zadání změny ÚP v rámci zprávy
SOB1 Specifická oblast republikového významu Šumava	ZÚR a ÚAP	ano	ano	nadmístní	ÚP	zachovat a upřesnit požadavky dle AZÚR
SR22 Lipno – Kramolín	ZÚR a ÚAP	ano	ano	nadmístní	ÚP	zachovat
D16 Šumavské elektrické dráhy	ZÚR a ÚAP	ano	ano, upřesněno	nadmístní	ÚP	zachovat a upřesnit vedení koridoru
Ep10 Propojení tranzitních plynovodů	ZÚR a ÚAP	ano	ano, upřesněno	nadmístní	ÚP	zachovat
NBK 174 Vltavská niva – Dívčí Kámen	ZÚR a ÚAP	ano	převzato ze ZÚR	nadmístní	ÚP	zachovat, po aktualizaci ZÚR upravit
RBC 576 Předmostí	ZÚR a ÚAP	ano	převzato ze ZÚR	nadmístní	ÚP	zachovat
RBC 577 Dolní Vltavice – Ježová	ZÚR a ÚAP	ano	převzato ze ZÚR	nadmístní	ÚP	zachovat
RBC 586 Kyselovský les	ZÚR a ÚAP	ano	převzato ze ZÚR	nadmístní	ÚP	zachovat
RBC 587 Blíženský les	ZÚR a ÚAP	ano	převzato ze ZÚR	nadmístní	ÚP	zachovat
RBC 1893 Pod Kalištěm	ZÚR a ÚAP	ano	převzato ze ZÚR	nadmístní	ÚP	zachovat
RBC 4060 Novoveský les	ZÚR a ÚAP	ano	převzato ze ZÚR	nadmístní	ÚP	zachovat
RBK 3053 Dolní Vltavice, Ježová – Předmostí	ZÚR a ÚAP	ano	převzato ze ZÚR	nadmístní	ÚP	zachovat
RBK 3054 Čertovo kopyto – Předmostí	ZÚR a ÚAP	ano	převzato ze ZÚR	nadmístní	ÚP	zachovat
RBK 4059 Slavkovické louky – Novoveský les	ZÚR a ÚAP	ano	převzato ze ZÚR	nadmístní	ÚP	zachovat
RBK 49 Kyselovský les – Dolní Vltavice	ZÚR a ÚAP	ano	převzato ze ZÚR	nadmístní	ÚP	zachovat
RBK 55: Pod Kalištěm – Čertova stěna, Luč	ZÚR a ÚAP	ano	převzato ze ZÚR	nadmístní	ÚP	zachovat

4. Charakteristika Městyse Frymburk dle ÚAP ORP Český Krumlov v 31.12.2019:

Status:	městys
První písemná zmínka:	1277
Kód obce:	545481
IČO obce:	00245861
Datová schránka:	wnkbeg2
Adresa úřadu:	Náměstí 78, 382 79 Frymburk
Počet částí obce:	4
Počet katastrálních území:	1
Rozloha:	5 488 ha
Počet obyvatel:	1 304
Hustota zalidnění:	23,76 ob./km ²
Přirozený přírůstek (od 1. 1. 2014):	+25
Přírůstek stěhováním (od 1. 1. 2014):	+14
Celkový přírůstek (od 1. 1. 2014):	+39
Průměrný věk:	42,59 let
Index stáří:	116,43
Podíl nezaměstnaných osob:	4,19 %
Sousední obce:	Světlík, Malšín, Vyšší Brod, Lipno nad Vltavou, Přední Výtoň, Černá v Pošumaví
Členství v MAS:	Městys Frymburk je členem MAS Rozkvět
Minimální nadmořská výška:	▼ 712,14 m. n. m. vodní nádrž Lipno
Maximální nadmořská výška:	▲ 987,93 m. n. m. pod vrcholem Kaliště



5. Z vyhodnocení pozitiv a negativ dle rozboru udržitelného rozvoje území (dále též jen „RURÚ“) pro Městys Frymburk vyplývá následující:

POZITIVA	NEGATIVA
Širší územní vztahy	
<ul style="list-style-type: none"> ▪ obcí procházejí silnice II. třídy (162 Frymburk - Větřní, 163 Černá v Pošumaví – Frymburk – Vyšší Brod – Dolní Dvořiště) ▪ obcí procházejí silnice III. třídy (1602 ze 160 z Rožmberka přes Větrnou a Malšín do Frymburka na 162, 1638 ze 163 z Černé v Pošumaví přes Bližnou, Dolní Vltavici a Kyselov na hranici s Rakouskem Kyselov/Diendorf, 16311 ze 163 z Milné do Kovářova, 16312 ze 162 Frymburk na Frýdavu dále přes Pasečnou na Spáleníště na 16317, 16313 z 16312 z Frýdavy po břehu Lipna do Kyselova k 1638 - jen krátký úsek u Kyselova) 	<ul style="list-style-type: none"> ▪ obcí neprochází železnice
Prostorové a funkční uspořádání území	
<ul style="list-style-type: none"> ▪ vysoká míra plánovaného růstu zastavěného území ▪ obec bez brownfieldů ▪ aktuální ÚPD 	<ul style="list-style-type: none"> ▪ vysoká fragmentace obce na základní sídelní jednotky
Struktura osídlení	
<ul style="list-style-type: none"> ▪ nedetekováno 	<ul style="list-style-type: none"> ▪ nedetekováno
Sociodemografické podmínky a bydlení	
<ul style="list-style-type: none"> ▪ obec má kapacitně postačující MŠ i ZŠ ▪ přirozený nárůst obyvatel ▪ zájem o stavební parcely v území ▪ kvalitní obytné území ▪ vysoká intenzita výstavby 	<ul style="list-style-type: none"> ▪ vysoký podíl obyvatel v poproduktivním věku ▪ stárnutí populace ▪ vyšší index stáří ▪ nízký podíl výstavby bytů mimo rodinné domy ▪ možné negativní projevy suburbanizačních procesů ▪ odliv obyvatel do jiných obcí vlivem sezónně nadměrného zatížení obce turisty ▪ obrovský tlak developerů na vytváření "nepřiměřeně rozsáhlé a nekoncepční satelitní výstavby"
Příroda a krajina	
<ul style="list-style-type: none"> ▪ území obce je součástí míst krajinného rázu Šumava II. (CHKO), Lipensko, Lipno a Českokrumlovsko ▪ převážná část území obce je součástí CHKO Šumava ▪ v severní části obce zasahuje nepatrně do území obce přírodní památka Rašeliniště Bobovec (většinou plochy je na území obce Světlík) a Olšina v Novohotském lese (většinou plochy je na území obce Černá v Pošumaví) 	<ul style="list-style-type: none"> ▪ nárazově vysoké zatížení krajiny turisty

<ul style="list-style-type: none"> ▪ v západní části obce zasahuje nepatrně do území obce přírodní rezervace Rašeliniště Borková (většinou plochy je na území obce Černá v Pošumaví) ▪ na území obce rostou památné stromy: klen v Posudově ▪ v jihozápadní části území obce se nachází bi-osférická rezervace UNESCO Šumava ▪ v západní části území obce se nachází evropsky významná lokalita „Šumava“ a v severní části se nachází evropsky významná lokalita „Pláničský rybník – Bobovec“ soustavy NATURA 2000 ▪ v jihozápadní části území obce se nachází NATURA 2000 - Ptačí oblast ▪ vysoký podíl ekologicky stabilních ploch ▪ dle koeficientu ekologické stability - přírodní a přírodě blízká krajina s výraznou převahou ekologicky stabilních struktur a nízkou intenzitou využívání krajiny člověkem ▪ využití vysokého potenciálu nenarušené krajiny ▪ vysoký podíl ploch ochrany přírody 	
Vodní režim a horninové prostředí	
<ul style="list-style-type: none"> ▪ na území není sesuvné území ▪ potenciál využití přehradní nádrže Lipno převážně pro rekreaci ▪ dostatek malých vodních toků (Blatenský, Náhlavský, Podhořský, Černý, Liščí, Lukavický, Lužní potok) ▪ dostatek malých vodních nádrží ▪ vodní elektrárna Lipno ▪ na území zasahuje CHOPAV ▪ vysoký podíl vodních ploch ▪ absence zranitelných oblastí ▪ chráněná oblast přirozené akumulace vod v území 	<ul style="list-style-type: none"> ▪ výskyt poddolovaného území od těžby grafitu „Světlík - Bobovec“ ▪ možná nepostačující přirozená retenční schopnost území ▪ na území se vyskytuje záplavové území
Kvalita životního prostředí	
<ul style="list-style-type: none"> ▪ celková kvalita ovzduší není zhoršená vzhledem k imisním limitům pro ochranu zdraví ▪ dlouhodobě se zlepšující kvalita životního prostředí ▪ plynofikace, tepelná čerpadla, fotovoltaika ▪ v jižní části u hranic obce se nachází Frymburský hřbitov 	<ul style="list-style-type: none"> ▪ v obci se vyskytují staré zátěže (skládky Milná) ▪ vysoký podíl území s překročením přízemního ozonu
Zemědělský půdní fond a pozemky určené k plnění funkci lesa	
<ul style="list-style-type: none"> ▪ vyvážený podíl lesů a zemědělské půdy ▪ vysoký podíl bonitně cenných půd ▪ bez významného ohrožení vodní erozí 	<ul style="list-style-type: none"> ▪ výskyt fotovoltaiky na zemědělské půdě ▪ živelné rozrůstání suburbánních celků ▪ vyšší podíl trvalých travních porostů z celkové výměry zemědělské půdy ▪ nízké zornění půdy

Občanská vybavenost	
<ul style="list-style-type: none"> ▪ dostupnost nemocnice ▪ dobrá dostupnost pošty nebo její provozny ▪ dobrá dostupnost mateřské školy ▪ dobrá dostupnost základní školy ▪ vysoký počet významných objektů občanské vybavenosti 	<ul style="list-style-type: none"> ▪ zhoršená dostupnost centra denních služeb a denního stacionáře
Dopravní a technická infrastruktura	
<ul style="list-style-type: none"> ▪ dobrá základní silniční síť ▪ dobrá dostupnost nadřazené silniční sítě ▪ vysoký podíl obyvatel napojených na kanalizaci ▪ vysoký podíl obyvatel napojených na veřejný nebo soukromý (např. studny) vodovod 	<ul style="list-style-type: none"> ▪ špatný stav silniční sítě Černá v Pošumaví – Frymburk (úzká komunikace nepostačuje dopravnímu zatížení) ▪ růst dopravního zatížení silnic bez odpovídajících úprav ▪ velice špatná obslužnost hromadnou dopravou ▪ absence napojení na železnici ▪ nízký podíl obyvatel napojených na plynovod
Ekonomické a hospodářské podmínky	
<ul style="list-style-type: none"> ▪ výhodná poloha regionu v rámci Evropy ▪ silný potenciál území převážně pro cestovní ruch ▪ rozvoj přeshraniční spolupráce s Rakouskem a Německem ▪ podpora činností nezávislých na sezónních výkyvech ▪ vysoká míra podnikatelské aktivity ▪ dlouhodobě klesající nezaměstnanost ▪ vysoké konsolidované příjmy obce připadající na 1 obyvatele 	<ul style="list-style-type: none"> ▪ převažuje vyjíždka za prací nad dojíždkou do obce ▪ vysoký podíl dlouhodobě nezaměstnaných osob
Rekreace a cestovní ruch	
<ul style="list-style-type: none"> ▪ výborné geografické i přírodní podmínky pro rekreaci ▪ existující zázemí pro rekreaci v části území ▪ podmínky pro turistiku, cykloturistiku, hippoturistiku a vodní turistiku ▪ dobré základní zázemí pro rozvoj cestovního ruchu ▪ stoupá počet hostů ▪ podpora rozvoje cestovního ruchu ▪ další rozvoj turistických aktivit ▪ vysoký přírodní rekreační potenciál ▪ významný počet hromadných ubytovacích zařízení 	<ul style="list-style-type: none"> ▪ zájmy ochrany přírody v konfliktu s rekreací ▪ nízká hustota turistických tras a cyklotras ▪ obec bez významné kulturně-historické hodnoty
Bezpečnost a ochrana obyvatel	
<ul style="list-style-type: none"> ▪ vybavenost obce hasičskou, policejní stanicí nebo hasičskou zbrojnicí dobrovolných hasičů ▪ vybavenost obce objektem důležitým pro obranu státu 	<ul style="list-style-type: none"> ▪ vymezená aktivní zóna záplavového území ▪ výskyt jiných ohrožení v území

6. Ze SWOT analýzy vyplývají tyto problémy v obci, které je možno řešit v rámci ÚPD Městyse Frymburk:

Index	Popis	Požadavky na zmírnění nebo omezení závady/problému	Požadavky na zmírnění nebo omezení závady/problému
PD.3	Nepřehledná křižovatka - silnice č. 163 a silnice č. 162 od Světlíka (plánuje se do budoucna kruhový objezd).	Zvážit podmínky pro zajištění bezpečného provozu v místě nepřehledné křižovatky.	Již řešeno stávajícím ÚP a vybudováním kruhové křižovatky na příjezdu od Světlíka.
PD.4	Potřeba sezónního parkoviště - sezónní parkoviště na Martě.	V rámci územně plánovací činnosti prověřit možnost realizace.	Prověřit v rámci změny ÚP
PD.5	Potřeba cyklostezky (směrem na Černou v Pošumaví)	V rámci územně plánovací činnosti prověřit možnost vedení cyklostezky.	Prověřit v rámci změny ÚP
PH.2	Existence černých skládek - nepořádek kolem cest	V rámci řešení územně plánovací dokumentace eliminovat možnosti dalšího využívání „černých“ skládek. Zvážit stávající stav odpadového hospodářství obce, navrhnout lokality pro umístění skládek či sběrných dvorů. Vytvářet územní podmínky pro optimalizaci nakládání s odpady (separace, využívání, likvidace) na území kraje - postupné vytváření regionálního integrovaného systému odpadového hospodářství.	V rámci řešení změny ÚP vyloučit možnost dalšího využívání „černých“ skládek. Odstranění stávajících nelze řešit nástroji územního plánování, ale restrikcí příslušných správních orgánů, není vnímáno jako zásadní problém, problém je průběžně řešen a černé skládky i nepořádek kolem cestní sítě je odstraňován
PU.1	Přítomnost nevzhledných průmyslových areálů - Areál státního statku (dnes firma FRAGAM s.r.o)	V rámci územně plánovací činnosti prověřit potřebu a možnost opětovného či nového způsobu funkčního využití definovaných nevzhledných průmyslových a zemědělských areálů např. jako plochy pro hospodářský rozvoj území.	Prověřit možnost revitalizace v rámci změny ÚP.
PU.12	Negativní vliv fotovoltaických elektráren na krajinný ráz - negativně může být v budoucnu vnímána FVE, ale je pro obec přínosem.	V rámci územně plánovací činnosti prověřit vhodnost či nevhodnost realizace dalších FVE.	V rámci změny ÚP nebude povoleno budování dalších ploch pro FTE ve volné krajině, bude doporučeno umístování FTE panelů na střechy budov.

PU.16	Nesoulad ÚPD - nenavazující ÚSES se sousední obcí Černá v Pošumaví	V rámci územně plánovací činnosti dát do souladu s ÚPD sousedních obcí.	Upravit v rámci změny v koordinaci se změnami ÚPD Černá v Pošumaví.
R.1	Území ekologických rizik - skládka Milná	V rámci územně plánovací činnosti respektovat existenci výskytu jevu a navrhnout adekvátní opatření.	V rámci změny respektovat existenci výskytu jevu.
R.2	Poddolované území - 1x bodově (Světlík-Bobovec)	V rámci územně plánovací činnosti respektovat existenci výskytu jevu a navrhnout adekvátní opatření.	V rámci změny respektovat existenci výskytu jevu.
O.1	Ohrožení povodněmi - vymezeno záplavové území toků Vltava nad VD Lipno I a Olšiny	V rámci územně plánovací činnosti prověřit možnost navržených opatření minimalizujících dopad záplav do stávající a navrhované zástavby.	V rámci změny navrhnout vhodná opatření, např. nevyomezovat v dané ploše jakékoliv zastavitelné plochy.

7. Také zde můžeme závěrem konstatovat, že vyhodnocení identifikovaných problémů v ÚAP obcí ORP Český Krumlov vyžaduje určité drobné a konkrétní změny stávajícího územního plánu (upřesnění vedení ÚSES, upřesnění koridoru ŠED), ale také určitou revizi koncepčního pohledu na celou ÚPD a zaměření se na větší regulaci zastavěného území a jen velmi uměřené vymezení nových zastavitelných s důrazem na zahuštění stávající zástavby a využití proluk. Nadále ale musí zůstat zachována podpora využití extravilánu pro potřeby celoročního CR s důrazem na další rozvoj lyžařského areálu a multifunkčního areálu Marta i celoročních forem rekreace zejména prostřednictvím podpory vzniku lázeňského komplexu ve Frymburku a získání statutu lázeňského místa.

C) VYHODNOCENÍ SOULADU ÚZEMNÍHO PLÁNU S POLITIKOU ÚZEMNÍHO ROZVOJE A ÚZEMNĚ PLÁNOVACÍ DOKUMENTACÍ VYDANOU KRAJEM

8. Výčet záměrů, zásad úkolů vyplývajících z Politiky územního rozvoje pro správní území Městys Frymburk a jejich zhodnocení z hlediska stávajícího územního plánu Frymburk:

Záměr, popis, zásady, úkoly pro navazující ÚPD	Vyhodnocení souladu ÚP Frymburk
REPUBLIKOVÉ PRIORITY ÚZEMNÍHO PLÁNOVÁNÍ PRO ZAJIŠTĚNÍ UDRŽITELNÉHO ROZVOJE ÚZEMÍ:	REPUBLIKOVÉ PRIORITY ÚZEMNÍHO PLÁNOVÁNÍ PRO ZAJIŠTĚNÍ UDRŽITELNÉHO ROZVOJE ÚZEMÍ:
<ul style="list-style-type: none"> Ve veřejném zájmu chránit a rozvíjet přírodní, civilizační a kulturní hodnoty území, včetně urbanistického, architektonického a archeologického dědictví... bod (14) PÚR ČR 2008. 	<ul style="list-style-type: none"> ✓ Je naplněno stanovenou koncepcí rozvoje území obce, ochrany a rozvoje hodnot tohoto území, jsou respektovány jak přírodní, tak kulturní hodnoty v území a stávajícího ÚP vytváří předpoklady pro rozvoj civilizačních hodnot, k čemuž prokazatelně i v reálném životě obce dochází, Městys Frymburk je v socioekonomických ukazatelích jedna z nejdynamičtější se rozvíjejících obcí v celém Jihočeském kraji.

<ul style="list-style-type: none"> ▪ Předcházet při změnách nebo vytváření urbaního prostředí prostorově sociální segregaci s negativními vlivy na sociální soudržnost obyvatel... bod (15) PÚR. ▪ Při stanovování způsobu využití území v územně plánovací dokumentaci dávat přednost komplexním řešením před uplatňováním jednostranných hledisek a požadavků, které ve svých důsledcích zhoršují stav i hodnoty území. Při řešení ochrany hodnot území je nezbytné zohledňovat také požadavky na zvyšování kvality života obyvatel a hospodářského rozvoje území... bod (16) PÚR ČR 2008 ▪ Při územně plánovací činnosti vycházet z principu integrovaného rozvoje území, zejména měst a regionů, které představují objektivní a komplexní posuzování a následné koordinování prostorových, odvětvových a časových hledisek... bod (16a) PÚR ČR 2008 ▪ Vytvářet v území podmínky k odstraňování důsledků náhlých hospodářských změn lokalizací zastavitelných ploch pro vytváření pracovních příležitostí, zejména v regionech strukturálně postižených a hospodářsky slabých a napomoci tak řešení problémů v těchto územích... bod (17) PÚR ČR 2008. ▪ Podporovat polycentrický rozvoj sídelní struktury. Vytvářet předpoklady pro posílení partnerství mezi městskými a venkovskými oblastmi a zlepšit tak jejich konkurenceschopnost... bod (18) PÚR ČR 2008. ▪ Vytvářet předpoklady pro polyfunkční využívání opuštěných areálů a ploch (tzv. brownfields průmyslového, zemědělského, vojenského a jiného původu)... bod (19) PÚR ČR 2008. ▪ Rozvojové záměry, které mohou významně ovlivnit charakter krajiny, umísťovat do co nejméně konfliktních lokalit a následně podporovat potřebná kompenzační opatření... bod (20) PÚR ČR 2008. ▪ Vytvářet územní podmínky pro zajištění migrační propustnosti krajiny pro volně žijící živočichy a pro člověka, zejména při umísťování dopravní a technické infrastruktury. V rámci územně plánovací činnosti omezovat 	<ul style="list-style-type: none"> ✓ Je naplněno stanovenou urbanistickou koncepcí stávající ÚP předpokládající vybudování nového náměstí umožňující a vytvářející předpoklady pro střetávání všech obyvatel obce z celého spektra sociálního profilu, tím jen napomáháno odstranění, byť jen hypotetické možnosti segregace obyvatel. ✓ Je naplněno stávajícím územním plánem, který je příkladem komplexního řešení celé území, urbanizované i volné krajiny, od ploch pro bydlení, přes nové plochy rekreace, občanské vybavenosti a služeb až po záměry rozšíření lyžařského areálu Marta, záměru zábavního parku pro děti apod. ✓ Je naplněno již stávajícím územním plánem. ✓ Opět je dostatečně naplněno stávajícím ÚP. Městys Frymburk má průměrnou míru nezaměstnanosti ve své velikostní skupině obcí a v ukazateli počet podnikatelů a OSVČ na 1 obyvatele patří k lepšímu průměru v rámci Jihočeského kraje. ✓ Je naplněno již stávajícím územním plánem. ✓ Je naplněno a konzumováno již v rámci stávajícího územního plánu, vzhledem k poměrně dynamickému rozvoji podnikání i bydlení v obci, stejně jako rozvoj služeb, na území obce již nejsou další brownfields. ✓ Stávající ÚP nebyl podroben posouzení vlivů na ŽP podle přílohy stavebního zákona (tzv. SEA) ani hodnocením jeho vlivu na soustavu NATURA 2000, protože to ani jeden z orgánů ochrany ŽP v rámci jeho zadání ani v průběhu zpracování a projednávání návrhu nepovažoval. ✓ Ne naplněno již stávajícím územním plánem, který vymezuje plochy nadregionálních i regionálních ÚSES a respektuje morfologii krajiny.
---	--

<p>nežádoucí srůstání sídel s ohledem na zajištění přípustnosti a propustnosti krajiny... bod (20a) PÚR ČR 2008.</p> <ul style="list-style-type: none"> ▪ Vymezit a chránit ve spolupráci s dotčenými obcemi před zastavěním pozemky nezbytné pro vytvoření souvislých ploch veřejně přístupné zeleně (zelené pásy)... bod (21) PÚR ČR 2008. ▪ Vytvářet podmínky pro rozvoj a využití předpokladů území pro různé formy cestovního ruchu (např. cykloturistika, agroturistika, poznávací turistika), při zachování a rozvoji hodnot území... bod (22) PÚR ČR 2008. ▪ Podle místních podmínek vytvářet předpoklady pro lepší dostupnost území a zkvalitnění dopravní a technické infrastruktury s ohledem na prostupnost krajiny... bod (23) PÚR ČR 2008. ▪ Vytvářet podmínky pro zlepšování dostupnosti území rozšiřováním a zkvalitňováním dopravní infrastruktury s ohledem na potřeby veřejné dopravy a požadavky ochrany veřejného zdraví, zejména uvnitř rozvojových oblastí a rozvojových os... bod (24) PÚR ČR 2008. ▪ Na územích, kde dochází dlouhodobě k překračování zákonem stanovených mezních hodnot imisních limitů pro ochranu lidského zdraví, je nutné předcházet dalšímu významnému zhoršování stavu. Vhodným uspořádáním ploch v území obcí vytvářet podmínky pro minimalizaci negativních vlivů koncentrované výrobní činnosti na bydlení. Vymezovat plochy pro novou obytnou zástavbu tak, aby byl zachován dostatečný odstup od průmyslových nebo zemědělských areálů... bod (24a) PÚR ČR 2008 ▪ Vytvářet podmínky pro preventivní ochranu území a obyvatelstva před potenciálními riziky a přírodními katastrofami v území (záplavy, sesuvy půdy, eroze atd.) s cílem minimalizovat rozsah případných škod... bod (25) PÚR ČR 2008. ▪ Vymezovat zastavitelné plochy v záplavových územích a umísťovat do nich veřejnou 	<ul style="list-style-type: none"> ✓ Stávající ÚP s tímto počítá a vymezuje plochy veřejné zeleně v dostatečném rozsahu, Městys Frymburk má zpřístupněn celé pobřeží tzv. „zeleným pásem“ a realizovanou pěší promenádou a cyklostezkou. Dále ÚP vymezuje tzv. „zelené prsty“, souvislé pásy zeleně, propojující jezero přes urbanizované plochy sídla s volnou krajinou. ✓ Díky konzumaci podmínek v území vytvářených stávajícím územním plánem se Městys Frymburk a zařízení cestovního ruchu v ní staly symbolem rozvoje cestovního ruchu v celém Jihočeském kraji. ✓ Splněno projektem regionální železnice, tzv. Šumavské elektrické dráhy, zahrnutých do řešení stávajícího ÚP Frymburk. Další technická řešení na úrovni regionální dopravy (např. silnice II. třídy) musí být nejprve vymezeny v ZÚR celého kraje. ✓ Frymburk neleží v rozvojové oblasti ani ose regionálního významu, je začleněno do specifické oblasti Šumava (kód SOB1) republikového významu. Nicméně požadavek na zkvalitňování dopravní infrastruktury je naplněn výše uvedenými záměry Šumavských elektrických drah a pravidelné vodní dopravy na Lipenské přehradě, které byly již promítnuty do řešení stávajícího územního plánu. ✓ Je řešeno v rozsahu obvyklém pro podrobnost územních plánů, jsou zde stanoveny podmínky ochrany obyvatelstva dle příslušné vyhlášky. Vlastní řešení respektuje reliéf krajiny. Vzhledem k tomu, že obec je rozložena na břehu a nad přehradou Lipno, která sama slouží jako druhé největší protipovodňové opatření v Jižních Čechách chrání před rizikem povodní velkou část povodí Vltavy pod ní, je zde riziko povodní relativně malé. ✓ Je splněno již dosavadním územním plánem, viz předchozí argumentace. Řešení stávajícího územního plánu neobsahuje vymezení zastavitelných žádných ploch v záplavovém území, to je vymezeno pouze pod přehradní hrází východně od obce dále po toku řeky Vltavy. ✓ Je splněno již dosavadním ÚP, který komplexně řešil celé správní území a vzájemně
---	---

<p>infrastrukturu jen ve zcela výjimečných a zvláště odůvodněných případech... bod (26) PÚR ČR 2008.</p> <ul style="list-style-type: none"> ▪ Vytvářet podmínky pro koordinované umístění veřejné infrastruktury v území a její rozvoj a tím podporovat její účelné využívání v rámci sídelní struktury... bod (27) PÚR ČR 2008. ▪ Pro zajištění kvality života obyvatel zohledňovat nároky dalšího vývoje území, požadovat jeho řešení ve všech potřebných dlouhodobých souvislostech, včetně nároků na veřejnou infrastrukturu... bod (28) PÚR ČR 2008. ▪ Zvláštní pozornost věnovat návaznosti různých druhů dopravy. S ohledem na to vymezovat plochy a koridory nezbytné pro efektivní městskou hromadnou dopravu umožňující účelné propojení ploch bydlení, ploch rekreace, občanského vybavení, veřejných prostranství, výroby a dalších ploch, s požadavky na kvalitní životní prostředí... bod (29) PÚR ČR 2008. ▪ Úroveň technické infrastruktury, zejména dodávku vody a zpracování odpadních vod je nutno koncipovat tak, aby splňovala požadavky na vysokou kvalitu života v současnosti i v budoucnosti... bod (30) PÚR ČR 2008. ▪ Vytvářet územní podmínky pro rozvoj decentralizované, efektivní a bezpečné výroby energie z obnovitelných zdrojů, šetrné k životnímu prostředí, s cílem minimalizace jejich negativních vlivů a rizik při respektování přednosti zajištění bezpečného zásobování území energiemi... bod (31) PÚR ČR 2008. ▪ Při stanovování urbanistické koncepce posoudit kvalitu bytového fondu ve znevýhodněných městských částech a v souladu s požadavky na kvalitní městské struktury, zdravé prostředí a účinnou infrastrukturu věnovat pozornost vymezení ploch přestavby... bod (32) PÚR ČR 2008. 	<p>symbióze umísťoval jak vodovod, tak ŠED, tak zastavitelné plochy, které mohou vytěžit tyto zařízení veřejné infrastruktury.</p> <ul style="list-style-type: none"> ✓ Projekt Šumavských elektrických drah je projektem s předpokladem dlouhého horizontu své realizace. Stejně tak celá koncepce řešení širších vztahů dosavadního územního plánu počítá s postupným propojením sídel Lipno nad Vltavou, Černá v Pošumaví a Frymburk. ✓ Je maximální naplněno již stávajícím územním plánem, který počítá se všemi módy dopravy, s výjimkou letecké. Je zde projekt železnice Šumavských elektrických drah, je zde stávající silnice II/163, je zde projekt pravidelné lodní dopravy vč. přístavišť, je zde vymezen lyžařský areál Marta, v zimě raritní a unikátní bruslařská dráha na hladině Lipna. ✓ Již stávající územní plán navrhuje jak využití stávající silnice II/163, tak rozvoj lodní dopravy vč. pravidelné lodní dopravy po Lipenské nádrži propojující Lipno – Frymburk – Černou v Pošumaví. ✓ Je splněno projektem technické infrastruktury v rámci stávajícího ÚP Frymburk. ✓ Tato republiková priorita je spíše obecného charakteru a jen nepřímou může být naplněna na úrovni ÚP jednotlivé obce. Nicméně stávající ÚP Frymburk nijak nebrání umístění kolektorů, decentralizovanému systému vytápění a v rovině stanovení podmínek využití ploch vyžaduje minimalizovat možné negativní dopady škodlivých provozů a zařízení. ✓ Bylo provedeno ve stávajícím územním plánu a plochy přestavby v něm v dostatečném rozsahu vymezeny.
<p>SPECIFICKÁ OBLAST ŠUMAVA:</p>	<p>SPECIFICKÁ OBLAST ŠUMAVA:</p>

- Kritéria a podmínky pro rozhodování o změnách v území – při rozhodování a posuzování záměrů na změny v území přednostně sledovat: a) využití rekreačního potenciálu oblasti, b) rozvoj zejména ekologického zemědělství, lesnictví a dřevozpracujícího průmyslu, c) zlepšení dopravní dostupnosti území, zejména přeshraničních dopravních vazeb, d) řízenou nebo přirozenou obnovu lesních porostů... bod (69) PÚR ČR 2008.

Úkoly pro územní plánování – v rámci územně plánovací činnosti kraje a koordinace územně plánovací činnosti obcí a) identifikovat hlavní póly a střediska ekonomického rozvoje oblasti a vytvářet zde územní podmínky pro zkvalitnění a rozvoj dopravní a technické infrastruktury, bydlení a občanského vybavení, b) vytvářet územní podmínky pro rozvoj dopravní dostupnosti území a rozvoj přeshraničních dopravních tahů mezinárodního a republikového významu, c) vytvářet územní podmínky pro propojení systému pěších a cyklistických tras se sousedními státy a koncepčního rozvoje systému dálkových tras, d) vytvářet územní podmínky pro rozvoj celoroční rekreace a cestovního ruchu, dřevozpracujícího průmyslu a místních tradičních řemesel, zejména vymezením vhodných lokalit a stanovením podmínek pro umístování těchto aktivit v koordinaci s ochranou přírody a krajiny, e) prověřit prostřednictvím územní studie možnosti využití rekreačního potenciálu vhodných oblastí na území specifické oblasti Šumava pro rekreaci, f) vytvářet územní podmínky pro rozvoj ekologických forem dopravy včetně železniční, g) vytvářet územní podmínky pro řízenou nebo přirozenou obnovu lesních porostů... bod (69) PÚR ČR 2008.

- ✓ Je splněno již v rámci stávajícího územního plánu: a) rekreační potenciál území je zdůrazněn a plně využit návrhem rozvojových ploch podél přehrady (snaha o získání statusu lázeňského místa, zábavný park pro děti lyžařský areál Marta, pravobřežní cyklostezka...), b) rozvoj ekologického zemědělství, lesnictví a dřevozpracujícího průmyslu nemůže být podporován územním plánem, ale spíše prorůstovými nástroji (strategické plány, akční plány, dotační politiky kraje, státu, EU), nicméně ÚP tomu nijak nebrání a není v tomto směru restriktivním opatřením, c) zlepšení dopravní dostupnosti je maximálně akcentováno návrhem ŠED a cyklostezek spolu s řešením pravidelné lodní dopravy po přehradě, d) řízená nebo přirozená obnova lesních porostů je věcí lesních hospodářských plánů (tzv. "LHP"), nikoliv územních plánů, ale stávající nepočítá s podstatnými zásahy do pozemků určených k plnění funkcí lesa (tzv. "PUPFL").

Také stanovené úkoly ÚP z PÚR ČR 2008 jsou již naplněny stávajícím územním plánem, viz jednotlivé body: a) Frymburk bylo identifikováno v rámci ÚAP Jihočeského kraje jako tzv. "nižší centrum ostatní", v územní studii Šumava bylo rovněž hodnoceno jako sídlo s růstovým potenciálem a stávající územní plán vytváří dostatek předpokladů racionálním, ale přitom velkorysým, vymezením rozvojových ploch pro další zkvalitnění a rozvoj dopravní a technické infrastruktury, bydlení a občanského vybavení, b) již řešeno ve stávajícím územním plánu návrhem ŠED, pravidelné vodní dopravy na Lipně vč. vymezení přístavišť a návrhem cyklostezek, c) není zcela naplněno prostřednictvím tohoto ÚP, nicméně právě projekt pravobřežní cyklostezky vytváří předpoklady pro splnění tohoto úkolu územního plánování, d) úkol pro územní plánování vytvářet územní podmínky pro rozvoj celoroční rekreace a cestovního ruchu je naplněn dosavadním územním plánem 100%, úkol vytvářet územní podmínky pro rozvoj dřevozpracujícího průmyslu a místních tradičních řemesel je již naplněn méně, a rozvoj tradičních řemesel nejde přímo podporovat nástroji územního plánování, stávající ÚP nicméně tomu nijak nebrání, vymezení vhodných lokalit pro umís-

	<p>tění zmíněných aktivit v koordinaci s ochranou přírody je zajištěno ve stávajícím územním plánu kladnými stanovisky příslušných orgánů ochrany ŽP, která byla uplatněna během procesu jeho pořízení, e) územní studie Šumava byla zpracována krajským úřadem Jihočeského kraje, f) úkol vytvářet územní podmínky pro rozvoj ekologických forem dopravy včetně železniční je 100% plněn návrhem ŠED a lodní dopravy a cyklostezek, g) nelze řešit přímo nástroji územního plánování, nicméně stávající ÚP nijak podstatně do ploch PUPFL nezasahuje.</p>
--	--

9. Záměry vyplývající z aktualizovaných Zásad územního rozvoje Jihočeského kraje ve znění všech aktualizací, tj. po 7. aktualizaci, jsou rozebrány mezi problémy k řešení detekovanými v rámci rozboru udržitelného rozvoje území ORO Český Krumlov pro Městys Frymburk.
10. Ani po enormně podrobném rozboru požadavků vypluvších z Politiky územního rozvoje ČR ve znění všech aktualizací a ze Zásad územního rozvoje Jihočeského kraje po vydání 7. aktualizace nevyplývá konkrétní potřeba měnit potřebu pořizovat znovu od počátku, bude postačovat komplexní změna stávajícího územního plánu.

D) PROKÁZÁNÍ NEMOŽNOSTI VYUŽÍT VYMEZENÉ ZASTAVITELNÉ PLOCHY A VYHODNOCENÍ POTŘEBY VYMEZENÍ NOVÝCH ZASTAVITELNÝCH PLOCH PODLE § 55 ODS. 3 STAVEBNÍHO ZÁKONA,

11. Pokud jde prokázání nemožnosti využít již vymezené zastavitelné plochy, můžeme konstatovat, že v případě ÚP Frymburk tato eventualita nenastala. Všechny zastavitelné plochy vymezené v dnešním územním plánu jsou postupně zastavovány nebo jsou vytvářeny podmínky, aby zastavěny býti mohly. Není zde vymezena žádná zastavitelná plocha, která by objektivně nešla dnes nebo v budoucnu zastavět, za splnění všech zákonných i podzákonných podmínek, a není zde tedy důvod nějakou již vymezenou zastavitelnou plochu vypouštět z entity zastavitelných ploch a plochy vracet zpět do nezastavitelného území.
12. Tato zpráva o uplatňování stávajícího územního plánu nenavrhuje primárně vymezení nových zastavitelných ploch. Doporučuje lepší využití těch již vymezených s důrazem na zástavbu proluk a pouze připouští, v ojedinělých případech, adici ploch zastavitelných v těch lokalitách, o které bude během projednání zprávy zájem. Další stavební rozvoj lze realizovat prostřednictvím zahuštění již urbanizovaných prostorů v sídle – je to z dlouhodobého hlediska ekologičtější a udržitelnější přístup, než za cenu mantry „rozvolněné zástavby“ vymezovat další nové zastavitelné plochy na úkor volné krajiny. Vyhodnocení potřeby podle ustanovení § 55 odst. (3) stavebního zákona je zde tedy do značné míry nadbytečné. Plochy vymezené ve stávajícím územním plánu jsou dostatečně dimenzované a postupně se naplňují.

E) POKYNY PRO ZPRACOVÁNÍ NÁVRHU ZMĚNY ÚZEMNÍHO PLÁNU, POPŘÍPADĚ KONCEPTU ZMĚNY ÚZEMNÍHO PLÁNU, VČETNĚ PO-

ŽADAVKŮ NA ZPRACOVÁNÍ A PODMÍNEK PRO POSUZOVÁNÍ VARIANT ŘEŠENÍ, PŘÍPADNĚ PRO VYHODNOCENÍ VLIVŮ NA UDRŽITELNÝ ROZVOJ ÚZEMÍ,

13. Vzhledem k provedeným analýzám navrhuje změnit stávající územní plán takto:

- upravit stanovenou urbanistickou koncepci pro celé správní území Městys Frymburk dle podmínek pro Specifickou oblast republikového významu Šumava „SOB1“ v souladu s požadavky aktualizovaných ZÚR, promítnout do této koncepce též obsah územní studie krajiny Jihočeského kraje, zdůraznit potřebu nástroji územního plánování chránit krajinu, biodiverzitu a ochranu vodních zdrojů v naší krajině,
- stanovit a upravit podmínky dalšího rozvoje Městys Frymburk s důrazem na přiměřený a trvale udržitelný rozvoj našeho města s důrazem na prověření všech již vymezených zastavitelných ploch v dnešním územním plánu, zvážit navrácení těch zastavitelných ploch, kde není patrná žádná snaha o jejich využití pro výstavbu nebo i alespoň zainvestování dopravními a technickými sítěmi zpět do volné krajiny, přiměřeně upravit podmínky využití ploch s výhledem na získání statutu lázeňského místa pro Městys Frymburk,
- upravit podmínky pro projekt či záměr D16 Šumavské elektrické dráhy, který je v ZÚR Jihočeského kraje kontinuálně vymezený v úseku Frymburk – Černá v Pošumaví jako koridor pro novou železnici, šíře koridoru 200 m. Zúžit na cca 25m mimo zastavěné území a cca 10m v rámci zastavěného území sídel, s tím, že konkrétní lokalizace bude ponechána na vymezení v ÚP dotčených obcí a měst. V západní části správního území Městys Frymburk zvážit změnu trasy tak, aby byla přimknuta ke stávající silnici II/163 směrem na Černou v Pošumaví,
- aktualizovat vymezení všech sítí technické infrastruktury, zejména vodovody a kanalizace, páteční větve technické infrastruktury, které již byly realizovány, vymežit jako stav, nikoliv jako návrh a vyjmout z výčtu veřejně prospěšných staveb technické infrastruktury,
- aktualizovat vymezení všech prvků dopravní infrastruktury, zejména kruhová křižovatka na silnici od Světlíku, které již byly realizovány, vymežit jako stav, nikoliv jako návrh a vyjmout z výčtu veřejně prospěšných staveb dopravní infrastruktury, do textové části doplnit požadavky na zklidnění dopravy, snížení rychlosti vhodnými technickými řešeními a opatřeními (kruhové objezdy, jednostranné zábrany na vjezdech do sídla, apod.) a tím celkové navýšení bezpečnosti chodců, příp. cyklistů, v rámci dopravního provozu v našem městě,
- plochy v centrální části Městys Frymburk (Z-55a, Z-55b, P-60 a P-63) změnit na plochu pro občanskou vybavenost (komerční) s možností parkovacích ploch, připustit možnost umístění místních a účelových komunikací, Z55b přičlenit k ploše Z-54,
- upravit obsah územního plánu dle rozhodnutí KS č.j. 57A 8/2020-56, kterým se zrušuje územní plán Frymburk v části týkající se pozemků parcelního čísla 146/35 a 146/36 v katastrálním území Frymburk, stanovit vhodné funkční využití odpovídající dnes stanovené urbanistické koncepci pro tuto část našeho města,
- vymežit záměr „Potoční stezky“ jako multifunkční koridoru pro sportovní a rekreační účely bez možnosti výstavby v prostoru podél Náhlovského potoka a Moravického potoka z Frymburka do osady Svatonina Lhota, včetně záměru podchodu pod stávající silnicí II/163 propojujícího centrum městys a tuto stezku formou doplnění do textové části územního plánu,
- územní plán začne více regulovat rozvoj ploch pro CR a turistiku, zejména pokud jde o zastavitelné plochy, důraz na využití přestaveb a proluk v centru sídla, podpora stavby bytových domů pro trvalé bydlení včetně možnosti nájemního bydlení v obecních bytech, nicméně zůstane zachována i stávající možnost individuální zástavby RD s možností nabídky ubytování formou malých penzionů, zejména na okrajích sídla, hustota zástavby i obyvatel by logicky měla klesat od centra sídla směrem k okrajům,
- v rámci změny bude doporučen ekologicky přijatelný způsob vytápění budov – preference tepelných čerpadel, důraz na zateplování budov, příp. rekuperaci, možnost též napojení na zemní plyn,

- navazující změna ÚP bude primárně zahušťovat již urbanizované území Městys Frymburk, bude bránit exploataci volné krajiny pro nové zastavitelné plochy, zejména v případě přírodně cenných lučních a lesních ploch,
 - změna bude nadále podporovat rozvoj celoročního CR jako hlavního zdroje příjmů a zaměstnanosti,
 - prověřit požadavek na pořízení územních studií, plochy, kde již byla územní studie pořízena, vyjmout z tohoto výčtu,
 - všechny zastavitelné plochy, které již byly konzumovány, zastavěny, budou vymezeny jako stav,
 - jako podklad bude použita nová katastrální mapa, plochy s rozdílným způsobem využití budou přiměřeně korigovány s ohledem na podkladní katastrální mapu v rámci zpracování návrhu této navazující změny územního plánu,
 - bude využit nový datový model pro tvorbu územních plánů dle jeho aktuální podoby.
14. Na základě veřejného projednání návrhu zprávy o uplatňování vplynuly z uplatněných požadavků dotčených orgánů a oprávněných investorů tyto jejich návrhy na doplnění obsahu změny územního plánu – viz příloha č. 1 této zprávy o uplatňování.
15. Na základě veřejného projednání návrhu zprávy o uplatňování vplynuly z uplatněných požadavků občanů tyto podněty na obsah změny územního plánu – viz příloha č. 2 této zprávy o uplatňování.

F) NÁVRHY NA AKTUALIZACI ZÁSAD ÚZEMNÍHO ROZVOJE

16. Úprava záměru D16 Šumavské elektrické dráhy, který je v ZÚR Jihočeského kraje kontinuálně vymezený v úseku Frymburk – Černá v Pošumaví jako koridor pro novou železnici, šíře koridoru 200 m. Zúžit na cca 25m mimo zastavěné území a cca 10m v rámci zastavěného území sídel, s tím, že konkrétní lokalizace bude ponechána na vymezení v ÚP dotčených obcí a měst. V západní části správního území Městys Frymburk zvážit změnu trasy tak, aby byla přimknuta ke stávající silnici II/163 směrem na Černou v Pošumaví.
17. Nesouhlasíme s připravovaným vymezením nadregionálního biokoridoru NRBK 174 Vltavská niva – Dívčí Kámen přes celou plochu Lipenské nádrže vč. některých břehových partií a požadujeme zachovat jeho umístění v centrální části přehradní nádrže výškově kótou průměrné hladiny 723,60 m.n.m. (výškový Balt po vyrovnání). Uvažované řešení by znamenalo znemožnění jakéhokoliv racio-nálního rozvoje obcí směrem v přehradní nádrži, která je přitom hlavním zdrojem a podmínkou jejich socioekonomického rozvoje založeného na CR spojeném s využitím plochy vodní nádrže. Zároveň by došlo k neřešitelným situacím, kdy uvažovaný návrh je v kolizi s mnoha zastavěnými nebo zastavitelnými plochami, a jejich zrušení nebo výrazně omezení by znamenal pro obce likvidační zátěž z hlediska náhrad za změny v území dle ust. § 102 SZ, nebo z hlediska žalob dle jiných právních předpisů.

Obsah

a) vyhodnocení uplatňování územního plánu včetně vyhodnocení změn podmínek, na základě kterých byl územní plán vydán (§ 5 odst. 6 stavebního zákona), a vyhodnocení případných nepředpokládaných negativních dopadů na udržitelný rozvoj území,	3
b) problémy k řešení v územním plánu vyplývající z územně analytických podkladů	3
c) vyhodnocení souladu územního plánu s politikou územního rozvoje a územně plánovací dokumentací vydanou krajem.....	10
d) prokázání nemožnosti využít vymezené zastavitelné plochy a vyhodnocení potřeby vymezení nových zastavitelných ploch podle § 55 odst. 3 stavebního zákona,.....	15
e) pokyny pro zpracování návrhu změny územního plánu, popřípadě konceptu změny územního plánu, včetně požadavků na zpracování a podmínek pro posuzování variant řešení, případně pro vyhodnocení vlivů na udržitelný rozvoj území,	15
f) návrhy na aktualizaci zásad územního rozvoje	17

Použité zkratky:

ZÚR	Zásady územního rozvoje
JČK	Jihočeský kraj
ÚP	územní plán
ÚSES	územní systém ekologické stability
ŠED	Šumavské elektrické dráhy
ZPF	zemědělský půdní fond
PUPFL	pozemky určené k plnění funkce lesa