



# Městský úřad HORNÍ PLANÁ - stavební úřad

Náměstí 54, 382 26 Horní Planá, tel.(0337)738108, fax (0337)738320

Č.j.445/výst./01-Ra  
Vyřizuje : Ing. Kupčák  
Dne : 2.1.2002



<b>OBECNÍ ÚŘAD</b> FRYMBURK, okr. Č. KRUMLOV	Číslo dopis. 12 162
Došlo dne: 1. 1. 2002	Zpracovatel: /
Č. j.: 220018	Ukládací znak: p
Příloha:	

## STAVEBNÍ POVOLENÍ

Městský úřad Horní Planá, stavební úřad, obdržel dne 6.12.2001 žádost o vydání stavebního povolení na stavbu **kanalizační a vodovodní přípojky** na pozemcích 155/1, 158/1, 206/20, 206/1, 207 a 209/1 ve Frymburku, katastrální území Frymburk.

Na základě výsledku projednání této žádosti ve sloučeném územním a stavebním řízení, Městský úřad Horní Planá, stavební úřad, rozhodl takto :

**Stavba kanalizační a vodovodní přípojky** na pozemcích 155/1, 158/1, 206/20, 206/1, 207 a 209/1 ve Frymburku, katastrální území Frymburk, se podle § 39 a § 66 zákona č.50/76 Sb., o územním plánování a stavebním řádu (stavební zákon), ve znění pozdějších předpisů,

### *povoluje.*

*Pro umístění a provedení stavby se stanoví tyto podmínky :*

- 1) *Stavba bude provedena podle projektové dokumentace vypracované Ing. Martinem Řeháčkem, ověřené ve sloučeném řízení. Případné změny nesmí být provedeny bez předchozího povolení stavebního úřadu.*
- 2) *Stavba kanalizační a vodovodní přípojky bude umístěna na pozemcích parc.č., 155/1, 158/1, 206/20, 206/1, 207 a 209/1, kat.území Frymburk, dle situace v měřítku 1:250, která je součástí projektové dokumentace.*
- 3) *Při provádění stavby je nutno dodržovat předpisy týkající se bezpečnosti práce a technických zařízení, zejména vyhlášku č.324/90 Sb., o bezpečnosti práce a technických zařízení při stavebních pracích, a dbát o ochranu zdraví osob na staveništi.*
- 4) *Při stavbě budou dodržena ustanovení vyhl.č.137/98 Sb., upravující požadavky na provádění staveb, a příslušné technické normy.*
- 5) *Stavba bude provedena svépomocí, odborný stavební dozor bude provádět pan Vladislav Řeháček, bytem Latráň 43, Český Krumlov.*
- 6) *Před zahájením stavby bude na viditelném místě u vstupu na staveniště umístěn štítek „Stavba povolena“, který stavebník obdrží po nabytí právní moci stavebního povolení. Štítek musí být chráněn před povětrnostními vlivy, aby údaje na něm uvedené zůstaly čitelné a ponechán na místě do kolaudace stavby.*
- 7) *Před zahájením stavby investor zjistí, zda v terénu není uloženo jakékoliv vedení (kabely, kanalizace, vodovod, aj.). Výkopovými pracemi nesmí dojít k jejich poškození.*
- 8) *Stavba bude prováděna tak, aby se nepoškodily sousední objekty nebo porosty. Vzniklé škody budou nahrazeny nebo odstraněny na náklad investora.*

- 9) Před dokončením stavby požádá stavebník ve smyslu vyhlášky č.132/98 Sb., o provedení kolaudace a vydání povolení k užívání stavby. K žádosti o kolaudaci předloží :
- tlakovou zkoušku kanalizační a vodovodní přípojky
  - geodetické zaměření skutečného provedení kanalizační a vodovodní přípojky
- 10) Stavba bude dokončena do 24 měsíců ode dne nabytí právní moci tohoto rozhodnutí. V případě nedodržení termínu dokončení stavby je stavebník povinen požádat o jeho prodloužení.
- 11) Stavební povolení pozbývá platnosti, jestliže do dvou let ode dne, kdy nabylo právní moci, nebude stavba zahájena.
- 12) Původce odpadů vzniklých při stavbě bude po dobu stavby vést jednoduchou evidenci o způsobu jejich využití a zneškodnění.
- 13) Stavba nesmí být zahájena dokud stavební povolení nenabude právní moci.
- 14) Kanalizační přípojka bude napojena na obecní kanalizaci, vodovodní na obecní vodovodní řad.
- 15) Trasa po výkopových pracích bude uvedena po pokládce kanalizační a vodovodní přípojky a zasypaní do původního stavu.

### **Odůvodnění**

Stavební úřad opatřením ze dne 7.12.2001 oznámil zahájení sloučeného územního a stavebního řízení dotčeným orgánům státní správy a všem známým účastníkům a zároveň stanovil lhůtu k možnosti podání námitek a stanovisek. V průběhu sloučeného řízení přezkoumal předloženou žádost o stavební povolení z hledisek uvedených v § 37 a § 62 stavebního zákona. Zjistil, že projektová dokumentace stavby splňuje obecné technické požadavky na výstavbu, a že uskutečněním stavby nejsou ohroženy veřejné zájmy ani nepřiměřeně omezena či ohrožena práva a oprávněné zájmy účastníků řízení.

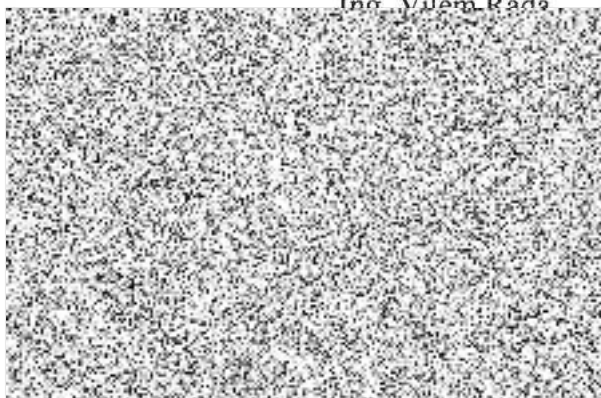
Stavební úřad neshledal důvody, které by bránily povolení stavby kanalizační a vodovodní přípojky, proto rozhodl způsobem uvedeným ve výroku.

### **Poučení o odvolání**

Proti tomuto rozhodnutí se lze odvolat do 15-ti dnů ode dne jeho doručení, k OkÚ v Českém Krumlově, k referátu regionálního rozvoje, oddělení územního plánování a stavebního řádu, podáním u zdejšího stavebního úřadu.

Ing. Vítězslav Rada

há



*Příloha pro stavebníka :*

- *ověřená dokumentace stavby*
- *štítek „Stavba povolena“ bude předán po právní moci stavebního povolení*

*Správní poplatek vyměřen podle položky 16 1e) sazebníku zákona č. 368/92 Sb., ve znění pozdějších předpisů, ve výši 300,-Kč.*

*Dále obdrží :*



*L.JVS a.s., České Budějovice  
Český Telecom a.s., České Budějovice  
JČE a.s., Český Krumlov*

*Na vědomí :*

*Správa NP a CHKO Šumava Horní Planá  
L.JVS a.s., Frymburk*